



Ce document est un extrait de la notice du patron du pantalon YASMINE pour femmes.

Il a été conçu pour te donner un aperçu fidèle de la qualité des explications, de la clarté des schémas, et du soin apporté à l'accompagnement tout au long du projet.

La version intégrale inclut également :

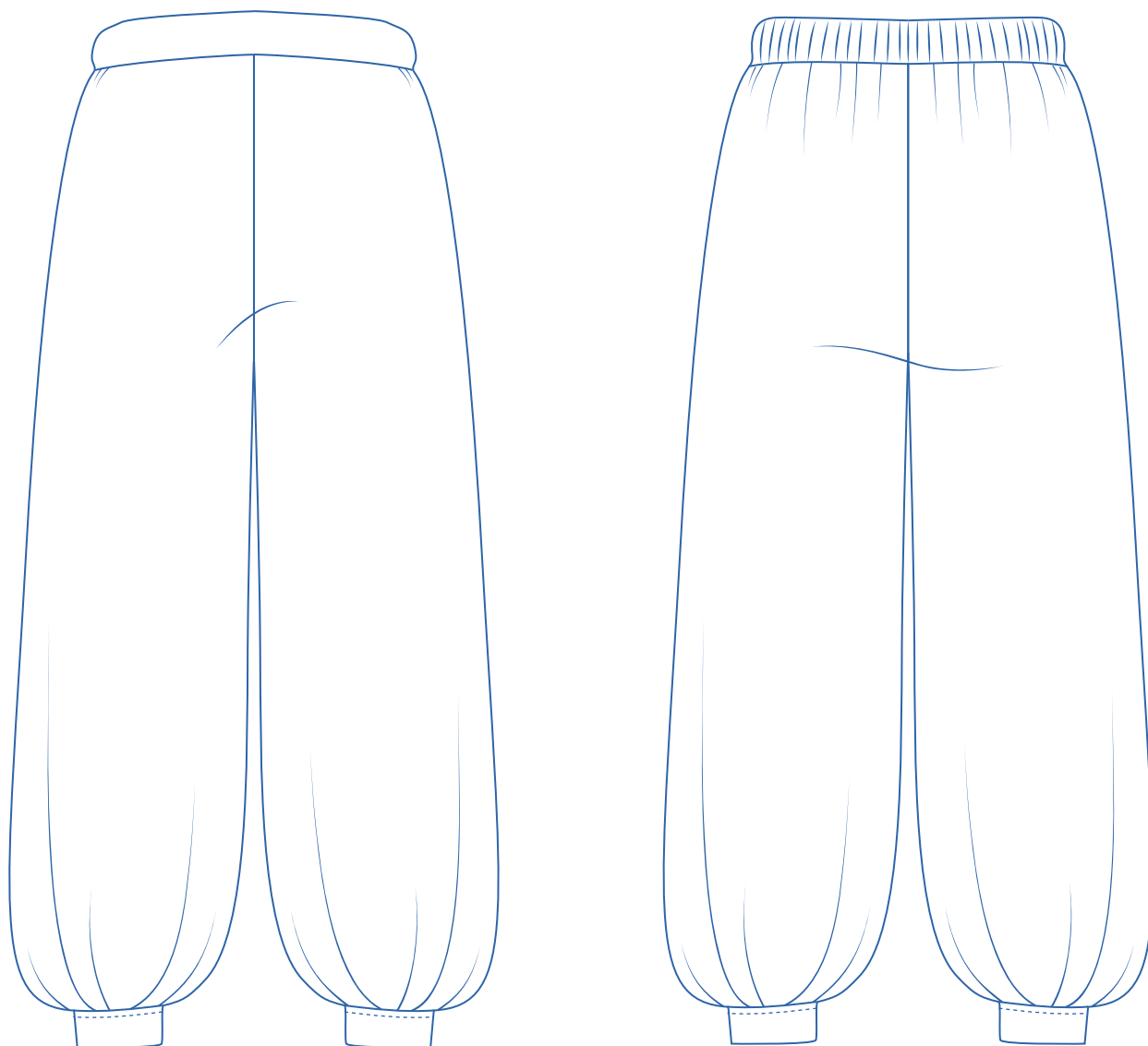
- les tableaux complets de mensurations et de fournitures,
- les plans de coupe et les instructions d'impression,
- des conseils de personnalisation et de couture,
- plusieurs pages dédiées aux ajustements morphologiques,
- tout le pas à pas détaillé et schématisé des étapes de montage,
- un lexique des termes techniques.

Toutes ces informations sont disponibles dans la version complète de la notice, incluse avec le patron.



# Pantalon Yasmine Femmes

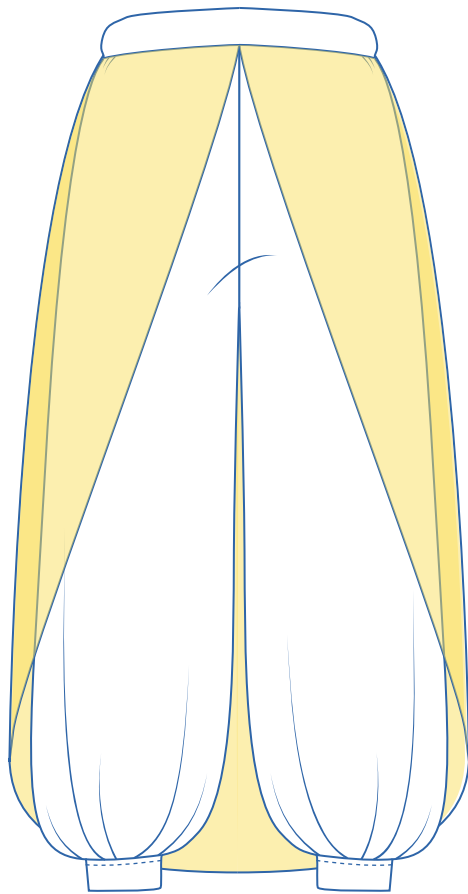
Une question sur le fonctionnement du patron ou de cette notice ?  
Retrouve toutes les réponses pratiques (formats, calques, chapitres, impression, etc.) dans la FAQ Kandix  
[www.kandix.fr/faq](http://www.kandix.fr/faq)



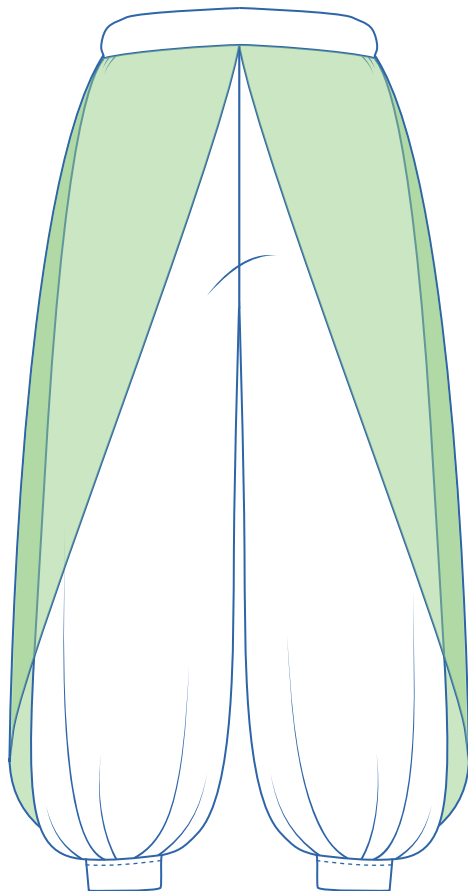
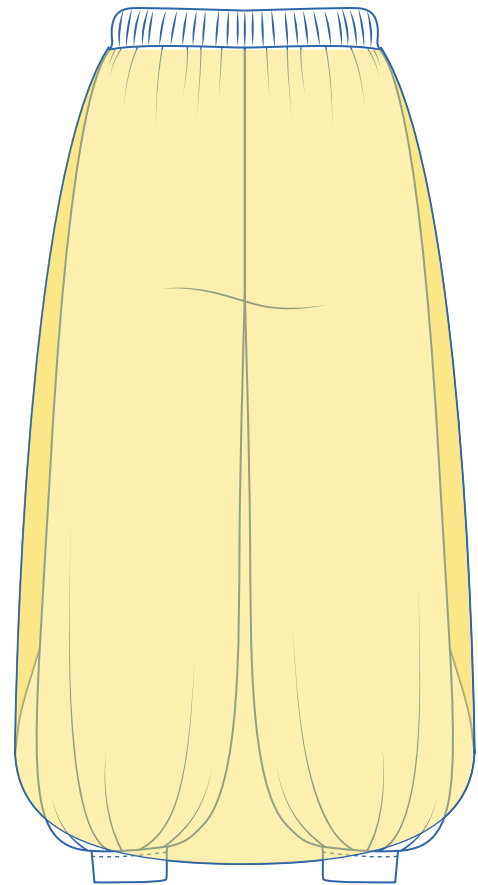
[www.kandix.fr](http://www.kandix.fr)

2026 © Tous droits réservés

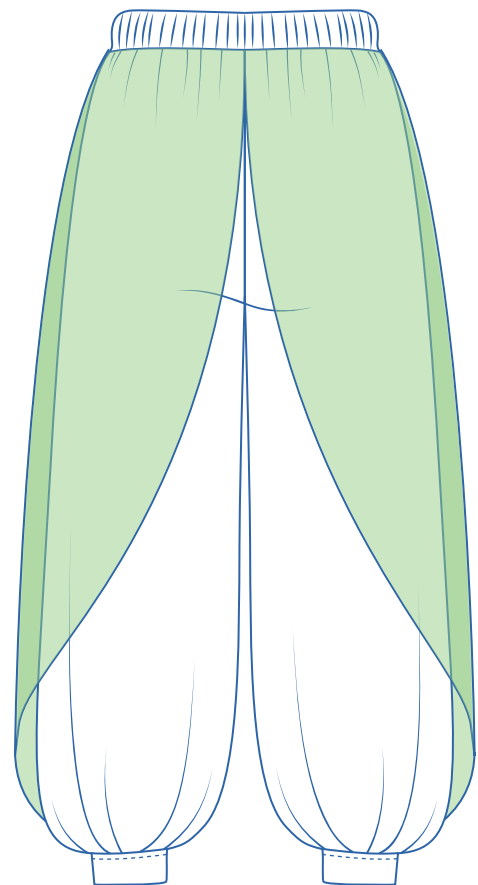
Ce modèle est strictement réservé à l'usage personnel des clients de Kandix.



Avec voilage  
version  
1



Avec voilage  
version  
2



## Description

Avec sa coupe ample et sa ceinture haute à dos élastiqué, le pantalon Yasmine combine confort et allure. Ses jambes bouffantes offrent une belle fluidité, à porter au quotidien ou à transformer en tenue féérique.

Plusieurs finitions sont possibles : cheville élastiquée pour un montage simple, bracelet de cheville (qui demande une ouverture côté jambe lorsqu'il est cousu en chaîne et trame), ou bas de jambe laissé libre sans resserrage, simplement ajusté à la longueur que tu souhaites. Une version en maille est également réalisable, pour une couture plus rapide et facile, parfaite aussi comme tenue d'intérieur ou pour des activités douces comme le yoga.

Tu peux personnaliser ton modèle avec l'ajout de poches, ou encore de voilage pour accentuer le côté féérique.

Le patron femme est proposé du 32 au 56.

Je te souhaite une excellente séance de couture ♥



# Choisir la bonne taille / Définir les ajustements



## L'importance des ajustements

### Parce que c'est tout l'intérêt de la couture :

Un vêtement cousu main n'a pas vocation à correspondre à une taille "toute faite". L'un des grands avantages de la couture, c'est justement de pouvoir adapter le patron à ta morphologie réelle.

Même si cela ne représente qu'1, 2 ou 3 cm d'écart, il est important d'en tenir compte. Ces petits ajustements font toute la différence entre un vêtement qui tombe "à peu près" et un vêtement qui est réellement fait pour toi.

C'est pourquoi je t'encourage à bien comparer tes mesures avec les tableaux (voir page 6) et à appliquer les ajustements nécessaires (raccourcir, rallonger, raccorder...), même minimes.

C'est un peu plus de travail au départ, mais c'est aussi ce qui fait la beauté et la force de la couture: porter un vêtement qui te correspond parfaitement.

### 1. Règle générale

Pour toutes les mesures, tu choisis toujours la taille dont tu es la plus proche.

Si ta mesure tombe pile entre deux tailles, tu peux choisir la plus petite, le dos élastiqué est là pour assurer le confort.

### 2. Mesurer le tour de taille

Commence par relever le tour de taille : c'est la mesure de référence pour choisir la taille à coudre pour le pantalon et le voilage si tu le mets. Reporte cette valeur dans le tableau des mesures (page 6) pour identifier la taille correspondante.

### 3. Et les hanches ?

Si ton tour de hanches correspond à la même taille que ton tour de taille choisi dans le tableau des mesures, tu peux coudre cette taille en chaîne et trame ou en maille.

Si ton tour de hanches correspond à une taille supérieure à celle définie par ton tour de taille, vérifie d'abord l'aisance indiquée dans la ligne "Taille dos étiré" du tableau des mesures du vêtement fini (page 6).

- En chaîne et trame, une différence maximale de 2 cm est tolérable, pas plus.
- Au-delà, la version chaîne et trame risque de ne pas passer le bassin.

Dans ce cas, il faudra coudre le pantalon en maille, qui apportera l'aisance nécessaire pour l'enfilage sans modifier la coupe à la taille.

Ne choisis pas la taille du pantalon en fonction des hanches, car le seyant à la taille ne serait plus harmonieux et il y aurait trop de tissu.

Une fois ta version déterminée, vérifie ensuite dans le tableau des mesures du vêtement fini quelle aisance il te reste aux hanches.

Si tu couds la version en maille, tu as deux choix :

- soit tu estimes l'aisance aux hanches suffisante et tu ne touches rien,
- soit tu choisis de raccorder entre la taille et les hanches directement sur le patron pour conserver la ligne prévue et l'aisance du modèle (voir page 8).

## En résumé

### Chaîne et trame

→ Choisir la taille selon le tour de taille.

→ Vérifier que les hanches passent en comparant ton tour de hanches à la ligne « Taille dos étiré ». Une différence maximale de 2 cm est tolérable.

→ Si ton tour de hanches dépasse de plus de 2 cm la valeur « Taille dos étiré », privilégier la version en maille.

### Maille

→ Choisir la taille selon le tour de taille.

→ Raccorder aux hanches seulement si tu veux conserver l'aisance et la coupe originale, sinon la maille peut absorber l'écart.

## 4. Rallonger / raccourcir

Si ta stature est différente de 166 cm, ajuste la longueur grâce à la ligne de repère prévue sur les pièces de jambe (voir page 9).

Pour savoir de combien rallonger ou raccourcir, compare ton entrejambe personnel avec celui indiqué dans le tableau des mesures :

- calcule la différence,
- reporte-la sur la ligne de repère prévue pour l'ajustement.

## 5. Les chevilles

Que tu choisisses la finition avec bracelet, coulisse élastiquée ou ourlet simple, la base fournie dans le patron correspond à des mensurations moyennes.

- Bracelet → choisis directement le bracelet dont la mesure correspond à ton tour de cheville, même si ce n'est pas ta taille de pantalon.
- Coulisse élastiquée\* → réfère-toi aux longueurs d'élastiques données dans le tableau de mercerie.
- Ourlet simple\* → tu peux aussi laisser le bas de jambe libre et faire un ourlet classique, sans bracelet ni élastique.

\*Dans ce cas, selon le style souhaité, pense à ajouter la hauteur du bracelet de cheville (5,5 cm) à la longueur totale du pantalon si tu veux qu'il arrive bien au niveau de la cheville. Sinon, il s'arrêtera légèrement au-dessus, comme prévu pour la version avec bracelet.

Ces ajustements n'ont aucun impact sur le montage : le processus reste identique et tu peux toujours te référer aux crans pour assembler.

# RACCORDER ENTRE TAILLE ET HANCHES

## Fais toujours ces ajustements avant de couper ton patron.

Si tu utilises la version projecteur, reporte la même modification sur les deux jambes.

Si ton tour de taille et ton tour de hanches correspondent à deux tailles différentes, voici comment procéder pour obtenir un seyant harmonieux.

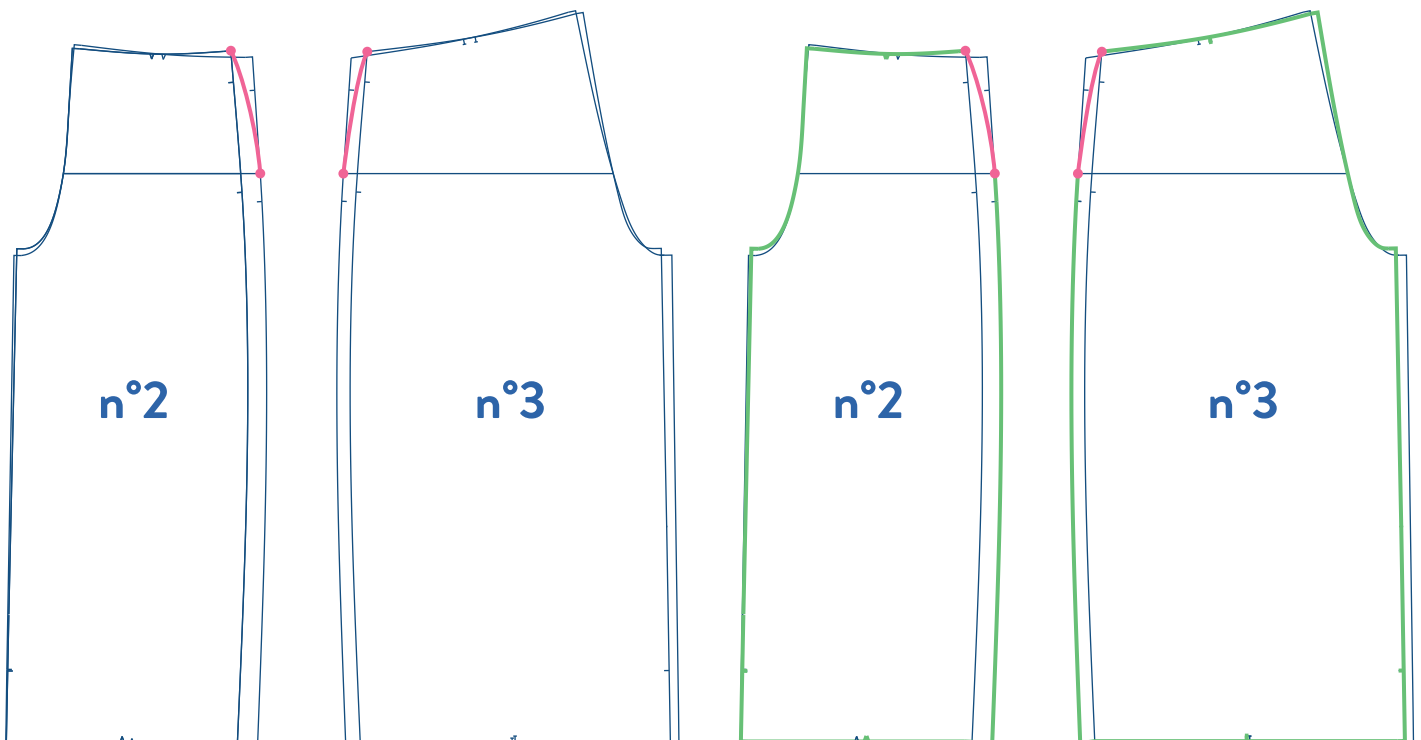
**Important :** si tes hanches correspondent à une taille supérieure à celle définie par ton tour de taille, tu devras coudre le pantalon en maille. La maille est nécessaire pour permettre le passage des hanches au niveau de la ceinture sans modifier la coupe à la taille. Tu trouveras plus d'informations pages 4, 5 et 6.

## Imprime les deux tailles dont tu as besoin.

Travaille ensuite directement sur les pièces n°2 et n°3 (devant et dos).

### Exemple : raccorder un 38 à la taille avec un 42 aux hanches

- Relie le point du 38 à la taille avec celui du 42 au niveau des hanches en retraçant la ligne de côté, comme indiqué en rose sur le schéma.
- Remplace ensuite les crans : utilise le cran du 38 pour la taille et le cran du 42 pour le bas du pantalon, afin de garder une bonne répartition pour le bracelet de cheville.
- Pour les poches, je te conseille de reporter les crans de la taille 38, pour éviter d'avoir une ouverture de poche trop grande et garder un rendu harmonieux.
- Utilise la taille 38 pour la ceinture et la taille 42 pour les bracelets de chevilles.



# MÉMO GÉNÉRAL À LIRE AVANT DE COMMENCER

Voici une liste non exhaustive de conseils pour optimiser tes chances de réussite.

**Un doute sur un terme ? Un petit lexique t'attend à la fin de cette notice.**

## Préparation

- Lave ton tissu puis repasse-le avant de couper et de coudre les pièces. Il serait dommage que ton pantalon Yasmine rétrécisse après coup.
- Fais tous les ajustements nécessaires avant de couper le patron.
- Respecte scrupuleusement le droit-fil, surtout si tu couds en chaîne et trame : un mauvais alignement peut déséquilibrer la coupe du pantalon.
- Prends ton temps lors de l'épinglage pour ne pas déformer le tissu. Si tu utilises une maille fluide, veille à ne pas l'étirer.
- Reporte soigneusement tous les crans de montage (y compris pour les poches, les bracelets de cheville et les repères du voilage si tu choisis ces options).
- Les marges de couture sont incluses et précisées sur la planche du patron.

## Couture

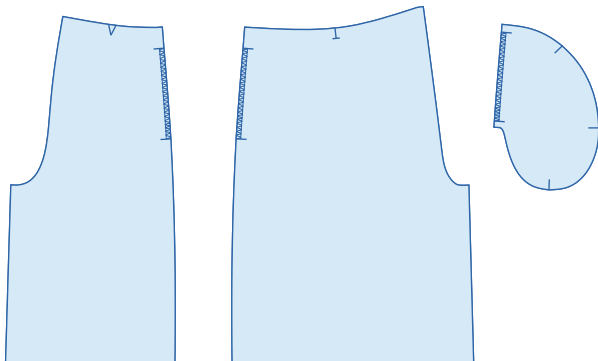
- Épingle régulièrement, tous les 2 à 3 cm. Si ton tissu est très glissant ou fin, pense à bâtir.
- Utilise une aiguille adaptée : jersey/stretch si tu couds en maille, universelle fine ou microtex si tu travailles une viscose ou un coton léger, et une aiguille plus robuste pour les toiles ou cotons épais.
- Les coutures se font au point droit pour la chaîne et trame et au point stretch pour la maille. Si tu mélanges les matières, adapte ton point : droit sur les parties chaîne et trame, stretch sur les zones en maille.
- Pour la ceinture dos, l'élastique doit être bien maintenu sans trop serrer : ajuste si nécessaire directement sur la personne.
- Pour les bas de jambe, respecte la finition choisie : bracelet de cheville (avec ou sans boutonnière) ou coulisse élastiquée.
- Pour la version avec voilage, fais un ourlet roulotté sur tout le pourtour avant de l'insérer entre la ceinture et le pantalon.
- Avant de coudre, teste ton point sur des chutes : longueur, tension, passage des épaisseurs (surtout aux coutures croisées et au niveau des poches).
- Ne tire pas sur le tissu en cousant et veille à ce qu'il ne pende pas dans le vide.
- Si tu en as un, utilise un pied double entraînement. Sinon, une bande de papier sulfurisé peut aider à stabiliser le tissu.
- Surjeteuse : si tu es à l'aise, tu peux assembler directement à la surjeteuse. Les marges sont prévues pour un surjet de 1 cm.
- Si tu n'as pas de surjeteuse, surfile les marges : même si certains tissus ne s'effilochent pas, cela évite que les marges ne se déforment ou roulottent.

# 1 – COUTURE DES POCHEES (OPTIONNEL)

Pour information, les étapes encadrées ne sont pas illustrées par des schémas.

Endroit

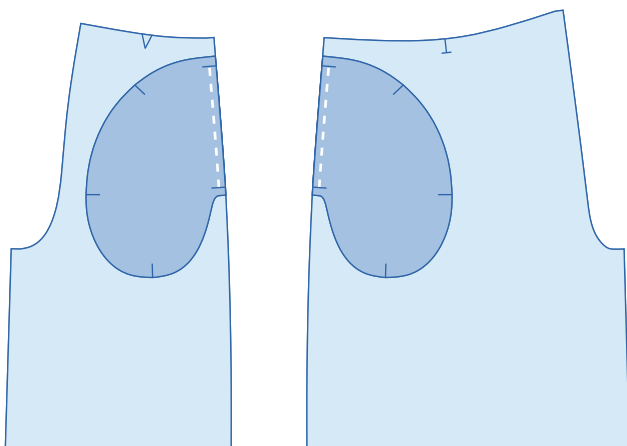
Envers



## 1.1 – Préparation des pièces

Surfile les côtés devant et dos de chaque jambe, seulement entre les repères de poche.

Surfile également les côtés des quatre fonds de poche (bords droits uniquement x4).

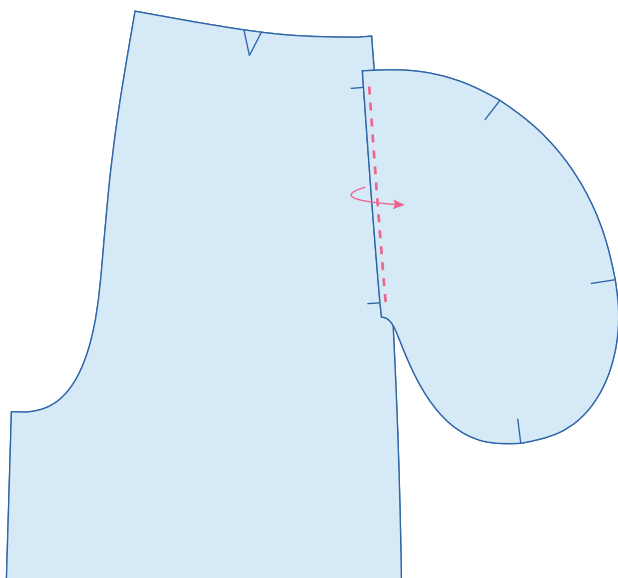


## 1.2 – Couture des fonds de poche

Place un fond de poche endroit contre endroit sur chaque pièce devant du pantalon, en alignant les repères.

Épingle, puis pique à 0,8 cm du bord uniquement entre les repères.

Répète l'opération avec les deux autres fonds de poche sur les pièces dos.



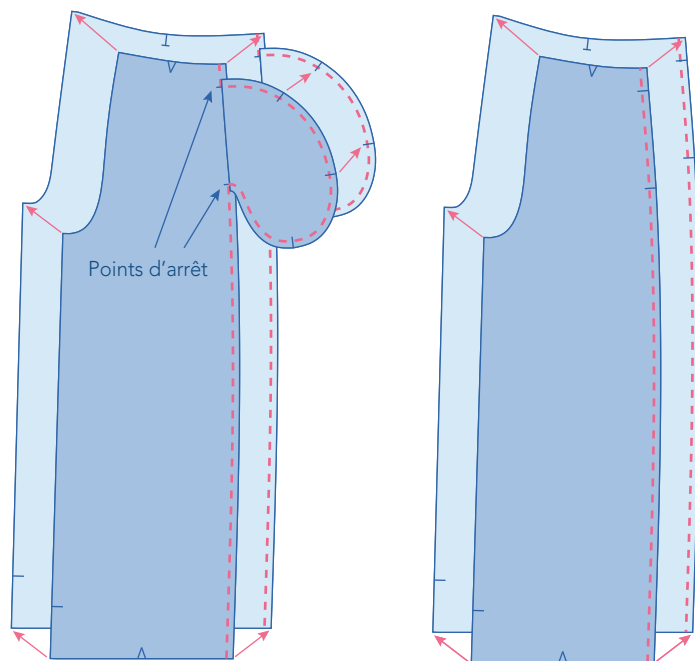
## 1.3 – Repassage et sous-piqûres

Rabats les fonds de poche vers l'extérieur et repasse soigneusement.

Réalise des sous-piqûres à 2 mm du bord, sur l'endroit, en prenant uniquement les marges de couture et les fonds de poche. Là aussi, commence et arrête aux crans de montage.

Ces piqûres permettent de maintenir les poches en place et d'éviter qu'elles ne soient visibles depuis l'extérieur.

## 2 – LES CÔTÉS DU PANTALON



### 2.1 – Assemblage des côtés

Associe chaque devant de jambe avec le dos correspondant, endroit contre endroit.

Si tu as ajouté les poches, aligne soigneusement les fonds de poche, les crans et les bords des jambes.

Épingle toute la couture côté en incluant les poches dans l'assemblage, si tu as décidé de les ajouter.

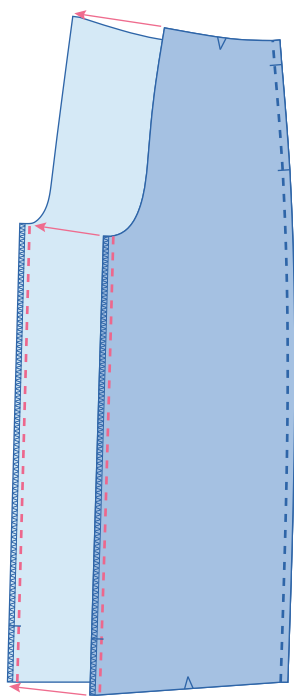
### 2.2 – Couture et finitions

Pique maintenant à 1 cm du bord tout le long du côté extérieur de chaque jambe.

Si tu as ajouté les poches, fais un point d'arrêt au début et à la fin de la zone de poche, pour renforcer la solidité à ces endroits très sollicités.

Quelle que soit la matière, surfile ou surjette ensuite les marges de couture ensemble, puis couche-les en repassant vers le dos si tu fais la version sans poches, et vers le devant si tu ajoutes les poches.

## 3 – COUTURE DES JAMBES



### 3.1a – Si ton tissu est en maille

(que tu choisisses une finition avec bracelet de cheville ou avec élastique au bas de jambe)

Place chaque jambe à plat, endroit contre endroit. Assemble l'intérieur de jambe à 1 cm du bord.

Surfile ou surjette les marges ensemble, puis couche-les vers le dos.

### 3.1b – Si ton tissu est en chaîne et trame et que tu choisis la finition à coulisse élastiquée

Assemble l'intérieur de chaque jambe comme pour la version en maille, puis surfile ou surjette les marges ensemble et couche-les vers le dos.