



Ce document est un extrait de la notice du patron du top YASMINE pour femmes.

Il a été conçu pour te donner un aperçu fidèle de la qualité des explications, de la clarté des schémas, et du soin apporté à l'accompagnement tout au long du projet.

La version intégrale inclut également :

- les tableaux complets de mensurations et de fournitures,
- les plans de coupe et les instructions d'impression,
- des conseils de personnalisation et de couture,
- plusieurs pages dédiées aux ajustements morphologiques,
- tout le pas à pas détaillé et schématisé des étapes de montage,
- un lexique des termes techniques.

Toutes ces informations sont disponibles dans la version complète de la notice, incluse avec le patron.

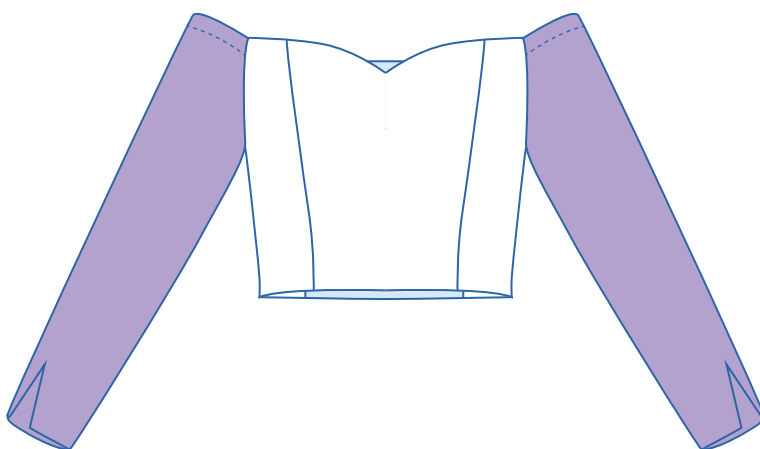
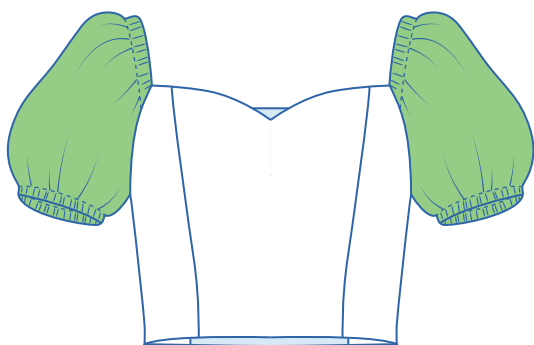
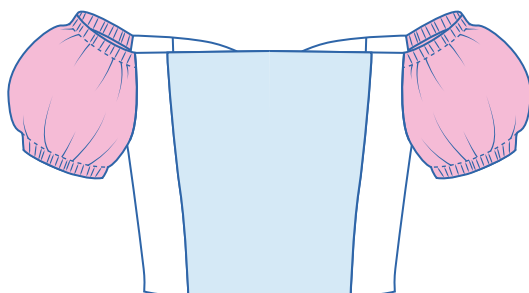
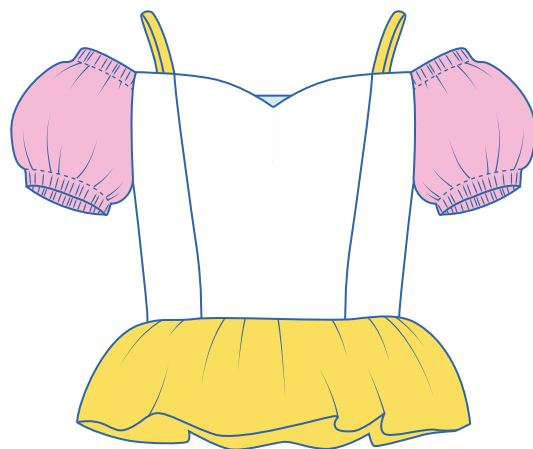
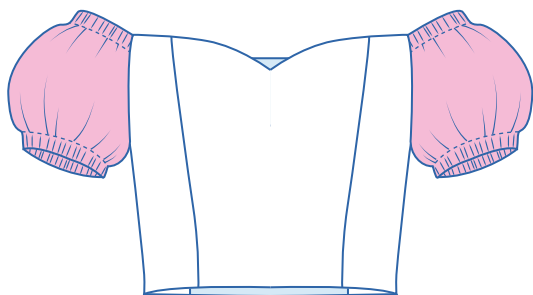


Top Yasmine Femmes

Une question sur le fonctionnement du patron ou de cette notice ?

Retrouve toutes les réponses pratiques (formats, calques, chapitres, impression, etc.) dans la FAQ Kandix

www.kandix.fr/faq



www.kandix.fr

2026 © Tous droits réservés

Ce modèle est strictement réservé à l'usage personnel des clients de Kandix.

Description

Avec son corsage à découpe princesse et ses finitions soignées, le top Yasmine se prête à toutes les envies.

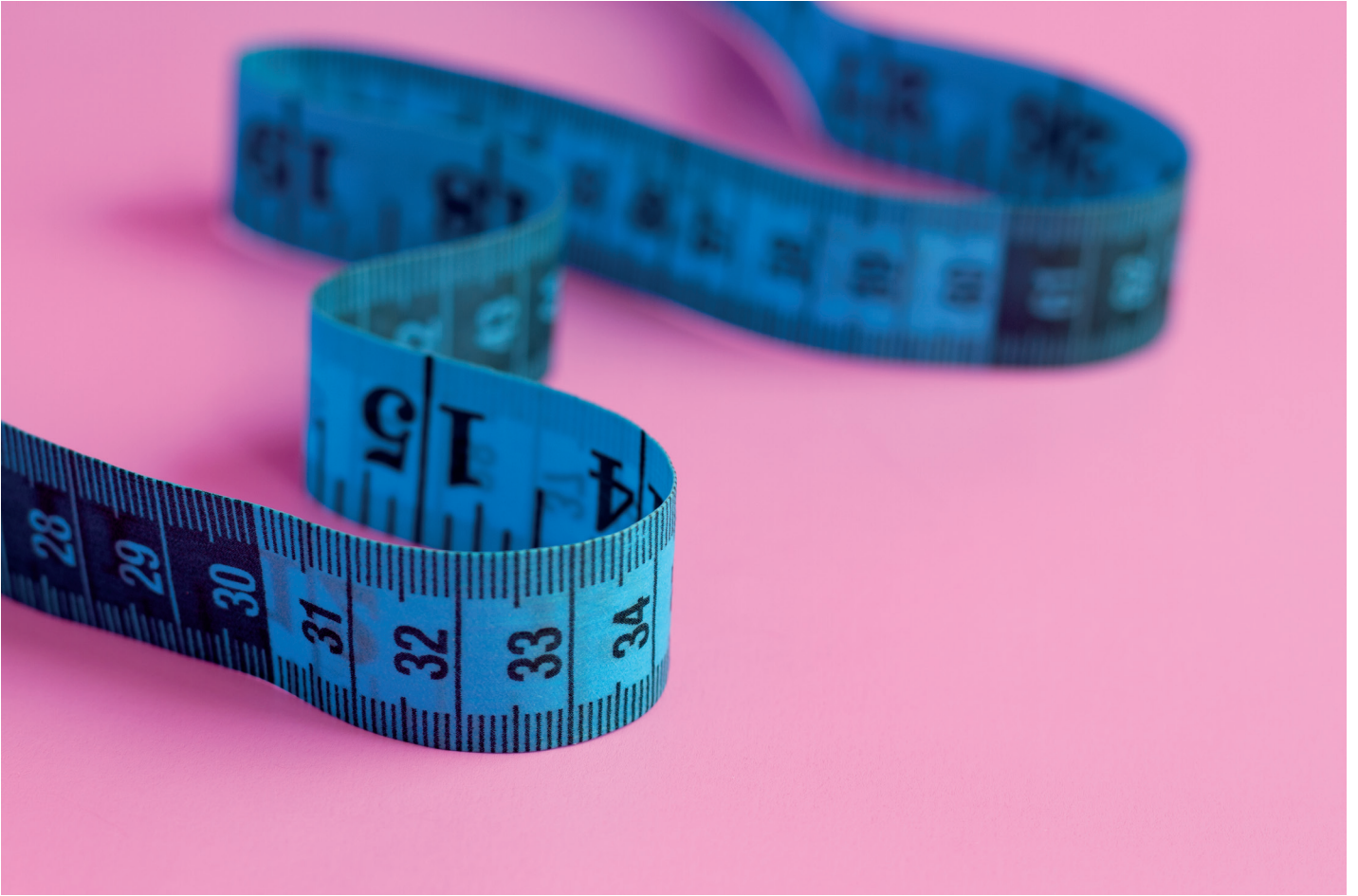
Trois styles de manches sont proposés : la manche ballon légère et aérienne, le manchon plus discret, ou la manche trois quarts à fente, doublée pour une belle tenue. Les bretelles fines et le volant au bas du top sont disponibles en option, pour personnaliser ton modèle.

Le top peut être cousu aussi bien en chaîne et trame qu'en maille. Dans tous les cas, le centre dos en maille extensible assure confort et facilité d'enfilage, sans fermeture compliquée.

Le patron femme est proposé du 32 au 56.

Je te souhaite une excellente séance de couture ♥





L'importance des ajustements

Parce que c'est tout l'intérêt de la couture :

Un vêtement cousu main n'a pas vocation à correspondre parfaitement à une taille "toute faite". Chaque personne présente des variations naturelles par rapport aux mesures du tableau. L'un des grands avantages de la couture, c'est justement de pouvoir adapter le patron à ta morphologie réelle.

Même si cela ne représente qu'1, 2 ou 3 cm d'écart, il est important d'en tenir compte. Ces petits ajustements (rallonger, raccourcir, raccorder entre deux tailles...) suffisent souvent à obtenir un vêtement qui tombe vraiment bien.

C'est pourquoi je t'encourage à comparer tes mesures aux tableaux et à appliquer les ajustements nécessaires, même minimes.

C'est un peu plus de travail au départ, mais c'est aussi ce qui fait la beauté de la couture : obtenir un vêtement confortable, harmonieux, et réellement adapté à ta morphologie.

Choisir la bonne taille / Définir les ajustements

1. Comprendre la logique du modèle

Yasmine est un modèle ajusté. Le seyant dépend donc directement de la taille choisie.

Le tissu utilisé influence aussi le rendu. La maille apporte de l'aisance, la chaîne et trame reste stable.

L'objectif ici est de t'aider à choisir la taille qui offrira le meilleur résultat selon la matière que tu utilises.

2. Règle générale

Pour toutes les mesures, choisis toujours la taille dont tu es la plus proche.

Si ta mesure tombe pile entre deux tailles, choisis la plus petite. La bande dos en maille assure suffisamment d'aisance et de confort.

3. Le tour de poitrine est la mesure de base

Pour le top Yasmine, le tour de poitrine détermine la taille à tracer.

- Si tu couds en chaîne et trame, garde la taille indiquée dans le tableau des mesures (voir page 5).
- Si tu couds tout en maille, baisse d'une taille pour conserver un bon seyant, sinon le vêtement risque de bailler et d'être trop grand.

4. Ajuster si plusieurs mesures correspondent à plusieurs tailles

Compare ensuite ton tour de taille et procède comme pour la poitrine : taille de base si chaîne et trame, une taille en dessous si tout en maille.

- Si poitrine et taille correspondent à la même taille, tu peux tracer directement.
- Si ce n'est pas le cas, raccorde simplement entre les deux tailles sur la ligne de côté (voir page 7).

5. Notes importantes

Pour les manches, choisis la taille correspondant au tour de poitrine. Cela garantit un bon montage de l'emmanchure. Ajuste la longueur si besoin.

Pour le volant et les bretelles, adapte selon ta morphologie et tes préférences.

Le centre dos doit toujours être en maille extensible, idéalement entre 40 % et 60 % d'élasticité pour garder confort et aisance.

Si ton tissu dépasse les 60 %, stabilise avec un entoilage extensible léger (voir page 14).

RACCORDER ENTRE PLUSIEURS TAILLES

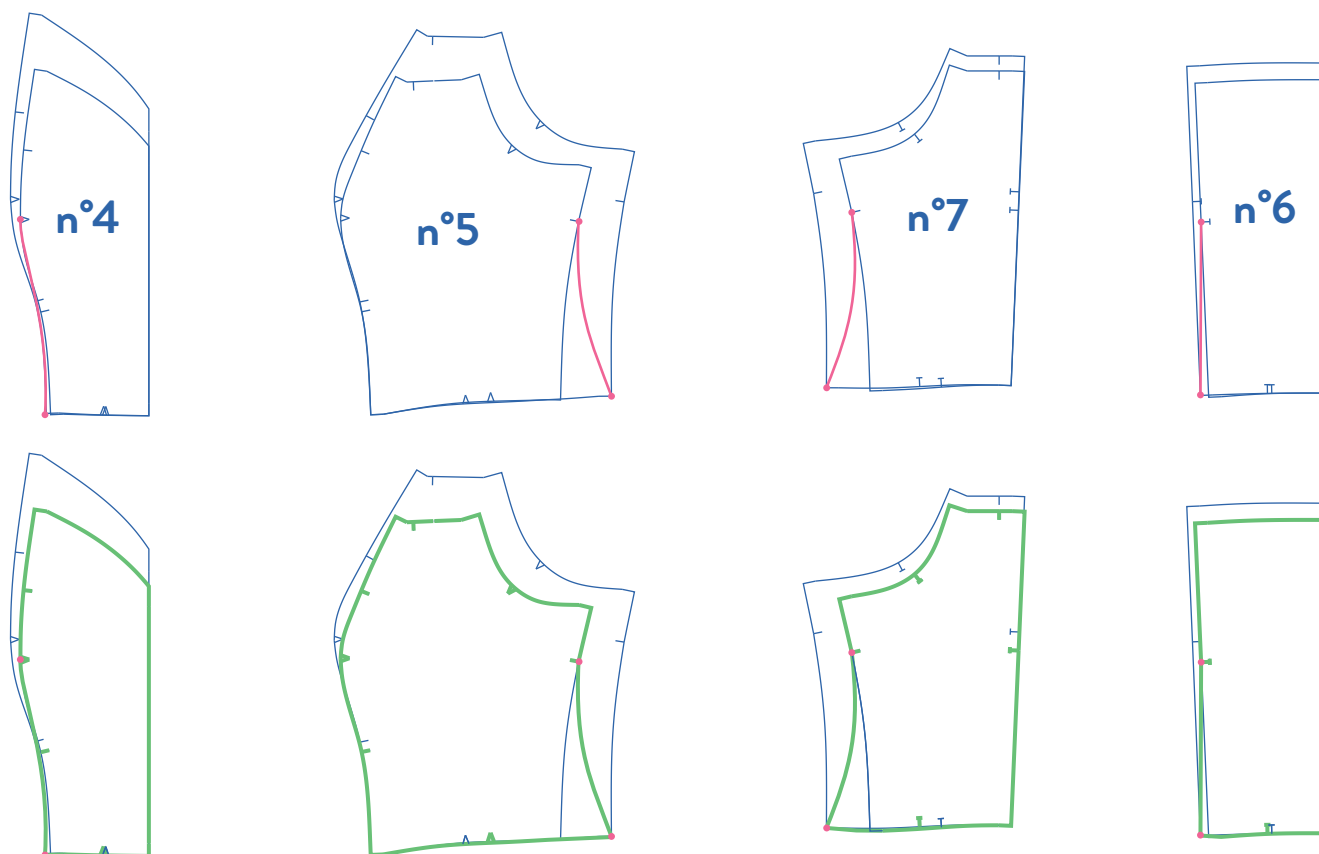
Si lors de ta prise de mesures, tu corresponds à différentes tailles pour la poitrine et le tour de taille, voici la marche à suivre pour garantir le meilleur seyant.

Travaille sur les pièces de patron n° 4, 5, 6 et 7.

Exemple pour raccorder un 40 au niveau du tour de poitrine avec un 44 au niveau du tour de taille :

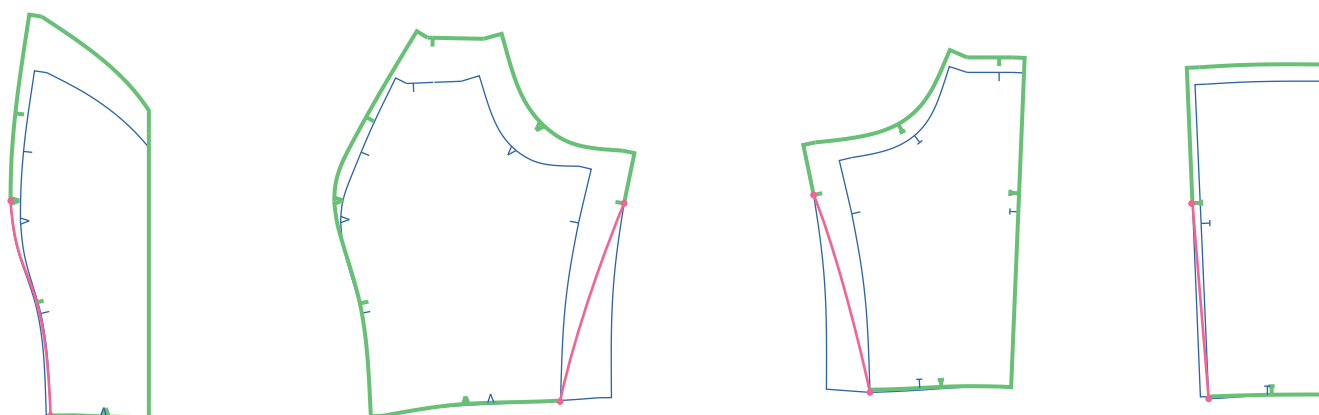
- Relie le cran de poitrine au cran de taille en retraçant la courbe, comme indiqué en rose sur le schéma.
- Reporte ensuite les crans de montage correspondants.

Dans ce cas utilise la taille 40 pour les manches, et la taille 44 pour le volant si tu l'ajoutes.



Procède de la même manière pour raccorder une taille 44 au niveau du tour de poitrine avec une taille 40 au niveau du tour de taille.

Dans ce cas utilise la taille 44 pour les manches, et la taille 40 pour le volant si tu l'ajoutes.



MÉMO GÉNÉRAL À LIRE AVANT DE COMMENCER

Voici une liste non exhaustive de conseils pour optimiser tes chances de réussite.

Un doute sur un terme ? Un petit lexique t'attend à la fin de cette notice.

Préparation

- Lave et repasse ton tissu avant de couper. Le haut Yasmine comporte un corsage doublé : un rétrécissement après couture serait dommage.
- Le centre dos du corsage (et sa doublure) est obligatoirement en maille extensible pour permettre l'enfilage sans fermeture compliquée. Prévois donc toujours un morceau de maille assorti, même si tu réalises le reste en chaîne et trame.
- Prends ton temps pour bien choisir ta taille (voir tableau de mesures page 5).
- Fais tous les ajustements nécessaires avant de couper le patron.
- Reporte soigneusement tous les crans de montage : ils t'aideront pour les découpes princesse, les options de manches et les bretelles si tu les ajoutes.
- Si tu couds dans une viscose ou un satin fluide, tu dois entoiler certaines pièces (explications page 14).
- Les marges de couture sont incluses et précisées sur la planche du patron.

Couture

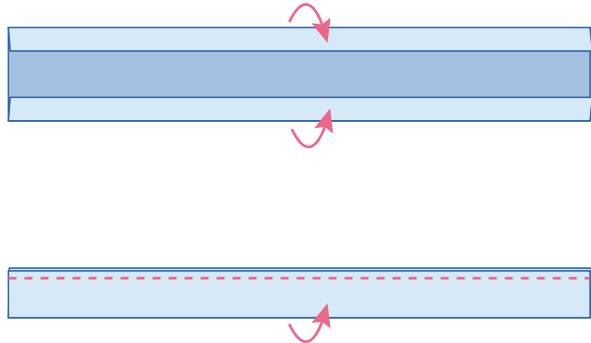
- Épingle régulièrement (tous les 2 à 3 cm). Sur des tissus glissants, bâtir peut être une bonne idée.
- Utilise une aiguille adaptée : stretch/jersey pour les parties en maille (obligatoire pour le dos), universelle fine ou microtex pour les tissus chaîne et trame fins, et une aiguille plus robuste pour des cotons ou jacquards plus épais.
- Toutes les coutures se font au point droit pour les parties en chaîne et trame, et au point stretch pour les zones en maille.
- Le corsage étant doublé, prends ton temps pour bien superposer les marges : l'ordre d'assemblage est pensé pour éviter les surépaisseurs.
- Si tu ajoutes le volant, pense à surfiler ou à réaliser un ourlet adapté au tissu choisi. Répartis bien les fronces grâce aux crans.
- Pour les manches ballon et les manchons : ce sont des manches à coulisses élastiquées, donc pas d'embu à résorber.
- Pour les manches $\frac{3}{4}$ fendues : soigne particulièrement la couture de la fente pour un rendu net.
- Pour les bretelles : tu peux les réaliser en tissu, mais un ruban fantaisie ou un biais préplié peut être utilisé pour un rendu décoratif plus simple.
- Ne tire pas sur ton tissu, surtout au moment d'assembler maille et chaîne et trame.
- Surjeteuse : si tu es à l'aise, tu peux assembler directement à la surjeteuse. Les marges sont prévues pour un surjet de 1 cm.
- Sans surjeteuse : surfile les marges pour éviter roulottage et déformation, notamment pour la maille.

1 – PRÉPARATION DES BRETELLES (OPTIONNEL)

Pour information, les étapes encadrées ne sont pas illustrées par des schémas.

Endroit

Envers



Si tu choisis d'ajouter les bretelles, il faut les préparer maintenant pour pouvoir les insérer ensuite entre le corsage principal et la doublure.

1.1 – Si tu réalises le modèle en chaîne et trame

Replie chaque bord long sur 0,5 cm, envers contre envers, et marque les plis au fer.

Puis replie la bande en deux dans le sens de la longueur, envers contre envers, et marque à nouveau le pli au fer.

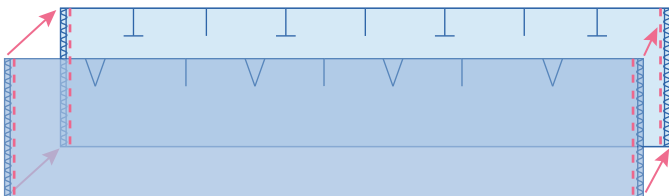
Surpique à 1 mm du bord pour maintenir l'ensemble.

Astuce : tu peux couper la bretelle légèrement en biais pour plus de souplesse.

1.2 – Si tu réalises le modèle en maille

Pour les bretelles en maille, il est préférable d'utiliser un biais préplié ou un ruban fantaisie, plus facile à manipuler. Tu peux aussi couper la pièce dans ton tissu en maille, mais il faudra alors l'entoiler avec un entoilage spécial type Vlieseline G785 ou H609, pour qu'elle garde bien sa forme.

2 – PRÉPARATION DU VOLANT (OPTIONNEL)



Si tu couds en chaîne et trame, commence par surjeter/surfiler les petits côtés des pièces devant et dos du volant.

Si tu couds en maille, ne tiens pas compte de cela.

Assemble le volant devant et le volant dos, endroit contre endroit, par les petits côtés.

Pique à 1 cm du bord.

2.1 – L'ourlet 1 (idéal tissu chaîne et trame)

Ouvre les marges de couture au fer.

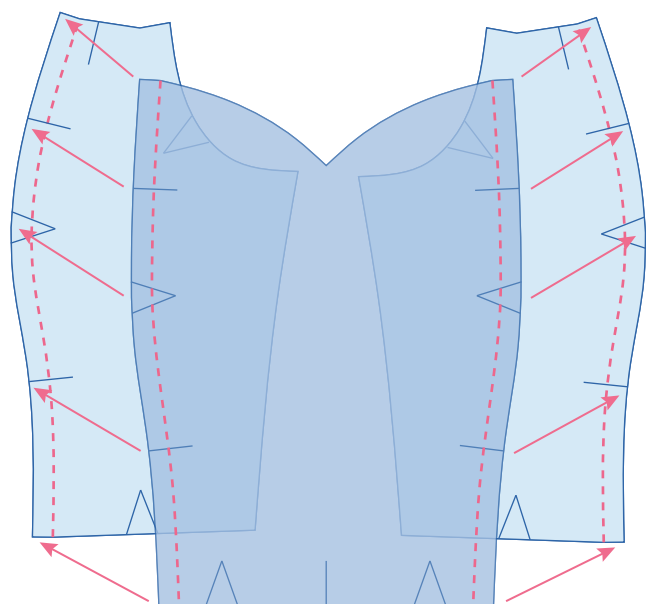
Fais un double rentré de 0,7 cm + 0,7 cm au bas du volant, marque les plis au fer, puis surpique à 5 mm du bord.

2.2 – L'ourlet 2 (idéal pour la maille)

Surfile/surjette les marges ensemble, puis repasse-les en les couchant vers le dos.

Surfile le bord inférieur du volant (celui sans les crans de montage). Fais attention à ce que tes marges de couture soient bien couchées vers le dos, puis fais un repli simple de 1,2 cm sur l'envers. Marque le pli au fer et surpique à 1 cm du bord.

3 – LE CORSAGE PRINCIPAL



3.1 – Côtés devant avec centre devant

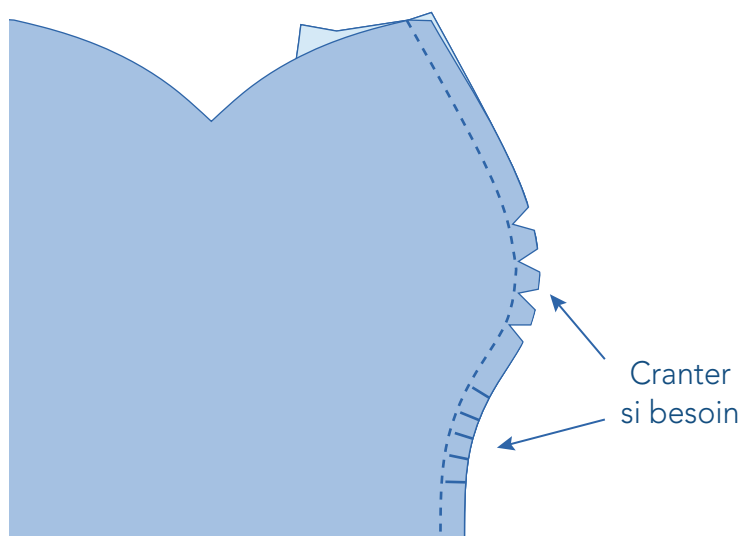
Assemble les deux côtés du devant au centre devant, endroit contre endroit, en faisant correspondre les extrémités et les crans.

Pique à 1 cm du bord.

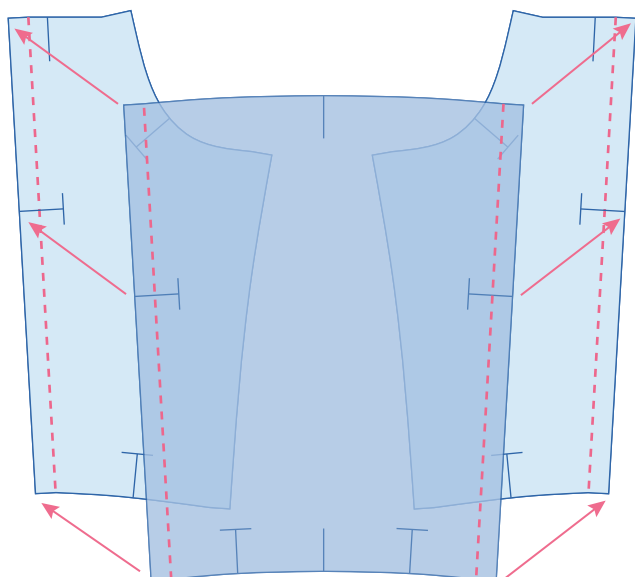
Si tu couds en maille : surfile/surjette les marges de couture ensemble.

Si tu couds en chaîne et trame : ce n'est pas obligatoire, les marges seront protégées dans la doublure. Tu peux quand même surfiler si ton tissu s'effiloche beaucoup, pour une meilleure durabilité (seulement si tu ne crantes pas).

Repasse les marges de couture en les couchant vers le centre devant, quel que soit le tissu.



Pour la chaîne et trame : en fonction de l'importance de la courbe, crante si nécessaire, dans l'arrondi du sein (courbe convexe, entailles en V) et dans le creux sous-poitrine (courbe concave, petites fentes régulières).



3.2 – Côtés dos avec centre dos (maille obligatoire)

Procède exactement de la même manière que pour le devant.

Utilise un point droit si tu assembles de la chaîne et trame avec de la maille, ou un point stretch si ton projet est entièrement en maille.

Surfile/surjette les marges de couture après l'assemblage pour éviter que celles en maille ne roulottent dans le vêtement.

Là encore, repasse les marges de couture en les couchant vers le centre dos, quel que soit le tissu.